

WoH-Helper Handbuch

Der **WoH-Helper** ist **Freeware**, solltest du jemals Geld für das Tool gezahlt haben so wurde es dir illegal verkauft.

Der WoH-Helper ist ein Browserspiel-Unterstützungswerkzeug und ist vollkommen legal im Sinne der Spielbedingungen (AGBs) des Browserspiels 'World Hack Organization'.

Die wesentlichen Features des WoH-Helpers sind:

- Farmlisten führen
- Kriegsgegnerliste führen
- Datensammlung über Opfer einsehen und pflegen
- Angriffsrisiko berechnen lassen
- Warnung vor IDS-Erkennung

Inhaltsverzeichnis

1	Installation und Deinstallation.....	2
1.1	Installationsvoraussetzungen.....	2
1.2	Deinstallation des WoH-Helpers.....	2
2	Login WoH-Helper.....	2
2.1	Als neuen WoH-Helper Benutzer registrieren (ab Version 0.20).....	2
2.2	Einloggen in den WoH-Helper.....	3
3	Reiter – persönlicher Bereich.....	3
3.1	Was ist der persönliche Bereich? (ab Version 0.30).....	3
3.2	Angriffswert angeben.....	4
3.3	Angaben zu euren Rechnern.....	4
3.4	Profilangaben.....	4
4	Reiter – sicheres Angreifen.....	5
4.1	Was ist sicheres Angreifen? (ab Version 0.30).....	5
4.2	Opferdaten – Filterung.....	6
4.3	Opferdaten – Detaildaten.....	6
4.4	Risikoubersicht.....	6
4.5	Angriffsergebnis.....	6
5	Reiter – Listenverwaltung.....	8
5.1	Was ist die Listenverwaltung? (ab Version 0.30).....	8
5.2	Anlegen, Einsehen und Löschen einer Farmliste.....	8
5.3	Befüllen der Farmliste.....	9
5.4	Kriegsgegner hinzufügen und entfernen.....	9
6	SysTray: Übermittlung von Opferdaten.....	9
6.1	Opferdaten per Copy & Paste übermitteln (ab Version 0.30).....	9
6.2	Opferdaten korrekt kopieren.....	10
7	Gummipunkte.....	10
7.1	Was sind Gummipunkte (ab Version 0.30).....	10
7.2	Was habe ich von Gummipunkten?.....	11
7.3	Wie bekomme ich extra Gummipunkte?.....	11

1 Installation und Deinstallation

1.1 Installationsvoraussetzungen

Der WoH-Helper benötigt keine eigene Installationsroutine sondern lässt sich ohne Installation verwenden. Lediglich die 'WoH-Helper.exe' sowie die 'MySQL.Data.dll', welche für die Datenbankverbindung benötigt wird. Beide Dateien sind im Downloadpaket enthalten.

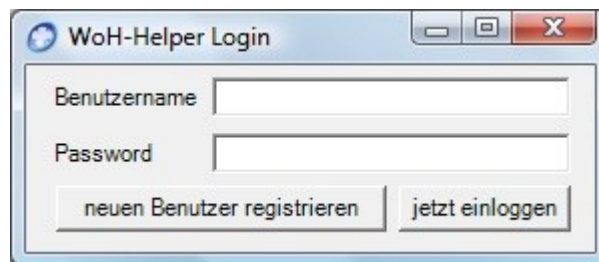
Es wird aber das dot.net Framework 3.5 von Microsoft benötigt und sollte daher vorher installiert werden.

1.2 Deinstallation des WoH-Helpers

Da der WoH-Helper selber nicht installiert wird, muss keine Deinstallation des Tools erfolgen. Es reicht lediglich, die beiden oben genannten Dateien zu löschen.

2 Login WoH-Helper

2.1 Als neuen WoH-Helper Benutzer registrieren (ab Version 0.20)



Zunächst wird ein Benutzeraccount für den WoH-Helper benötigt. Dies ist notwendig, da Ihr eure persönlichen Daten im WoH-Helper angeben könnt und somit personalisierte Informationen erhalten könnt. Es wäre sicherlich doch nicht so schön, wenn Ihr eure Farmliste mit anderen Teilen müsstest, oder?

Tragt lediglich euren gewünschten Benutzernamen in das Feld "Benutzername" ein sowie eurer gewünschtes Passwort im Feld "Password" ein. Um sich nun als neuer Benutzer zu registrieren klickt einfach auf "neuen Benutzer registrieren". Wenn der gewünschte Benutzername nicht bereits belegt ist wird sofort danach automatisch ein Login durchgeführt und Ihr befindet euch auf der Werkzeugoberfläche des WoH-Helpers wieder.

2.2 Einloggen in den WoH-Helper

Dies geschieht genau auf dem gleichen Wege wie das registrieren, jedoch klickt Ihr einfach auf "jetzt einloggen". Wenn die Angaben korrekt vorliegen findet Ihr euch auf der Werkzeugoberfläche des WoH-Helpers wieder.

3 Reiter – persönlicher Bereich

3.1 Was ist der persönliche Bereich? (ab Version 0.30)

Der persönliche Bereich ist jener Bereich, in welchem Ihr euch den WoH-Helper personalisieren könnt. Alle hier getätigten Angaben sind nur euch sichtbar und werden nicht öffentlich bekannt gemacht.

WoH-Helper 0.30 Beta from FragsForFree - Eingeloggt als FragsForFree

zum Onlinehandbuch

STREETLAW
- URTEIL: VOGELFREI -

Persönlicher Bereich | Sicheres Angreifen | Listenverwaltung

Deine Ingame-Daten

Job-Attribute
Angriffswert in % : 1000,48

Meine Rechner

Rechner 1	Rechner 2	Rechner 3	Rechner 4
IP	<input type="text"/>	<input type="text"/>	<input type="text"/>
Name	<input type="text"/>	<input type="text"/>	<input type="text"/>
IPS-Level	<input type="text"/>	<input type="text"/>	<input type="text"/>
MK-Level	<input type="text"/>	<input type="text"/>	<input type="text"/>

meine Angaben speichern

Hier werden die allgemeine Informationen deines Accounts hinterlegt.

Die Angabe deines Angriffswertes in % ermöglicht die Nutzung der Funktion "Sicheres Angreifen". Du kannst bis zu 4 Angriffsrechner hinterlegen, so weiß du immer, welcher Rechner bei welchem Ziel ohne Risiko angreifen können.

Die Informationen über deine Rechner fließen nicht in die allgemeine Datenbank, sondern dienen nur Dir persönlich.

Dein WoH-Helper Benutzeraccount

Benutzername: FragsForFree Gummipunkte: 5

Email: woh-helper@fragsforfree.de

Passwortänderung

altes Passwort:

neues Passwort:

Wiederholung:

Speichern

Über den WoH-Helper

Der WoH-Helper ist eine Eigenentwicklung und erhebt keinen Anspruch auf Vollständigkeit. Die Benutzung erfolgt auf eigene Gefahr. Es entstehen keine Kosten für die Nutzung des Programmes. Eine Verwendung der vom Anwender getätigten Angaben an Dritte wird ausgeschlossen.

Der Support und die Bereitstellung der WoH-Helper Infrastruktur kann ohne Benachrichtigung eingestellt werden, da das Projekt aus eigenen Mitteln finanziert wird.

Support E-Mail: <mailto:woh-helper@fragsforfree.de>
Support Webadresse: www.fragsforfree.de

3.2 Angriffswert angeben

Die Angabe eures Job-Attributes Angriffswert wird für die Risikoberechnung benötigt und sollte natürlich angegeben werden. Ihr solltet diese Angabe regelmäßig auf Aktualität prüfen. Speichert eure Angaben mit dem Button "meine Angaben speichern".

3.3 Angaben zu euren Rechnern

Diese Angaben im Bereich "Meine Rechner" sind ebenfalls für die Berechnung des Angriffsrisikos sowie für die IDS-Warner sehr wichtig. Ihr solltet diese Angaben regelmäßig auf Aktualität prüfen. Speichert eure Angaben mit dem Button "meine Angaben speichern".

3.4 Profilangaben

Im Bereich "Dein WoH-Helper Benutzeraccount" könnt Ihr euer Passwort ändern aber auch eine Kontakt-E-Mailadresse hinterlassen. Solltet Ihr eure Zugangsdaten einmal verlegt haben werden die Zugangsdaten nur an die im Profil hinterlegte E-Mail versendet. Speichert dort eure Angaben mit dem Button "Speichern".

Des Weiteren erfahrt Ihr hier auch euren Gummipunkttestand.

4 Reiter – sicheres Angreifen

4.1 Was ist sicheres Angreifen? (ab Version 0.30)

Sicheres Angreifen ist einer der Kernbereiche des WoH-Helpers. Hier können alle für einen Angriff relevante Daten eingesehen und gepflegt werden. Mit den im persönlichen Bereich hinterlegten eigenen Rechnerwerten für einen Angriff kann hier nun eine genaue Chancenberechnung durchgeführt werden.

WoH-Helper 0.30 Beta from FragsForFree - Eingelogg als FragsForFree

zum Onlinehandbuch

Persönlicher Bereich | **Sicheres Angreifen** | Listenverwaltung

Opferdaten

Filterung

Besitzer

Farmliste

Kriegsgegner

Alle Daten nur Botnetfähig

Detaildaten

Informationsstand vom :

IP des Rechners:

Betriebssystem:

IDS-Level:

AntiVirus-Level:

Besitzer:

Skill des Besitzers:

Botnetfähig

Meiner Farmliste hinzufügen:

Hier kannst du dir deine Angriffschancen berechnen lassen. Je mehr Informationen die Datenbank erhält, desto besser kann der Verteidigungswert des Opfers bestimmt werden.

Zudem wirst du gewarnt, sollte dein IPS-Level für einen Angriff auf dein Opfer nicht ausreichend sein und du möglicherweise erkannt werden würdest.

Risikoübersicht

Verwendeter Virusangriff:

Opferstärke Minimal

Opferstärke Maximal

	Stärke MIN	Stärke MAX	Risiko	IDS
Rechner 1 :	234,07166666	242,07166666	<input type="text"/>	<input type="text"/>
Rechner 2 :	206,45166666	214,45166666	<input type="text"/>	<input type="text"/>
Rechner 3 :	<input type="text"/>	<input type="text"/>	<input type="text"/>	<input type="text"/>
Rechner 4 :	<input type="text"/>	<input type="text"/>	<input type="text"/>	<input type="text"/>

Angriffsergebnis

Verwendeter Rechner:

4.2 Opferdaten – Filterung

Hier lassen sich die relevanten Einschränkungen vornehmen - Ihr sucht nur Rechner von "FragForFree", sucht ihn als Besitzer und bestätigt die Filterung mit dem Button "Filtern". Ihr habt bereits eine eigene Farmliste angelegt, so könnt auch diese auswählen. Die Auswahl des Besitzer- oder Farmlistenamens erscheint erst, wenn Ihr die entsprechende Funktion markiert habt. Ihr braucht dringend botnetfähige Rechner, so könnt Ihr eure Filterung hacken und somit entsprechend eingrenzen.

4.3 Opferdaten – Detailedaten

Wenn Ihr eine Filterung eingestellt habt, oder dies nicht getan habt (in diesem Fall werden alle Daten zur Verfügung gestellt) könnt Ihr die gefilterten Datensätze über die "IP des Rechners" aufrufen. Mit der Auswahl einer IP werden alle vorhandenen Daten nachgeladen. Zusätzlich werden alle Risikowerte für die ausgewählte Angriffsart berechnet und dargestellt.

Wollt Ihr den Ausgewählten Rechner in eine von euch angelegte Farmliste übernehmen, so wählt diese unter "Meiner Farmliste hinzufügen" aus und bestätigt diese Auswahl mit dem Klick auf den Button "Rechner in ausgewählter Farmliste aufnehmen".

Habt Ihr einen nicht mehr existierenden Rechner gefunden, oder einen Rechner, der einem anderem Besitzer gehört könnt Ihr diesen Rechner aus dem Datenbestand löschen. Alle Löschungen der Rechner werden protokolliert.

4.4 Risikoübersicht

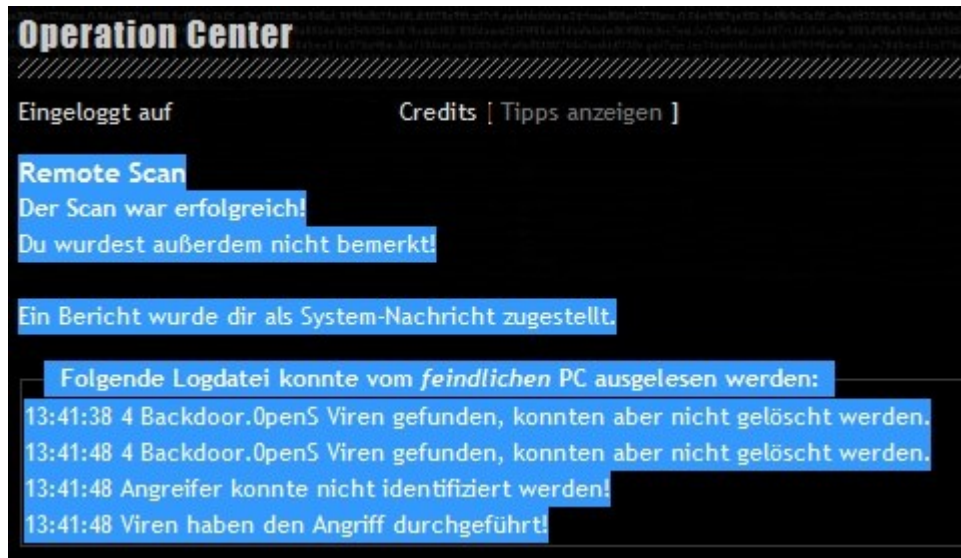
In der Risikoübersicht könnt Ihr eure Angriffschancen berechnen lassen. Stellt dazu eure beabsichtigte Angriffsart ein. Bei der Auswahl des Virustyps oder des Rechners werden die Werte aktualisiert. Ihr erhaltet dann das Prozentuale Risiko für den Angriff sowie eine IDS-Warnungssymbol, solltet Ihr definitiv bei dem Angriff erkannt werden. Dies kann natürlich nur funktionieren, wenn Ihr im persönlichen Bereich eure Daten eurer Angriffsrechner hinterlegt habt.

4.5 Angriffsergebnis

Diesen Teil werdet Ihr hoffentlich weniger oft verwenden, denn hier habt Ihr bei einem Angriff auf dem Rechner Viren verloren. Die Risikoberechnung erfolgt auf Grundlage des "Verteidigungsskills" des Besitzers, welcher bei einem frischen und neuen Besitzer standardmäßig auf "1" festgelegt ist. Verliert Ihr Viren so teilt doch bitte euren Verlust mit, so dass der Skill des Besitzers neu berechnet

werden kann und in Zukunft die Berechnungen immer genauer werden können.

Wählt dazu einfach den verwendete Rechner bei eurem Eingriff aus, das Ziel sollte bereits ausgewählt worden sein. Kopiert wie folgt das Angriffsergebnis aus eurem Webbrowser:

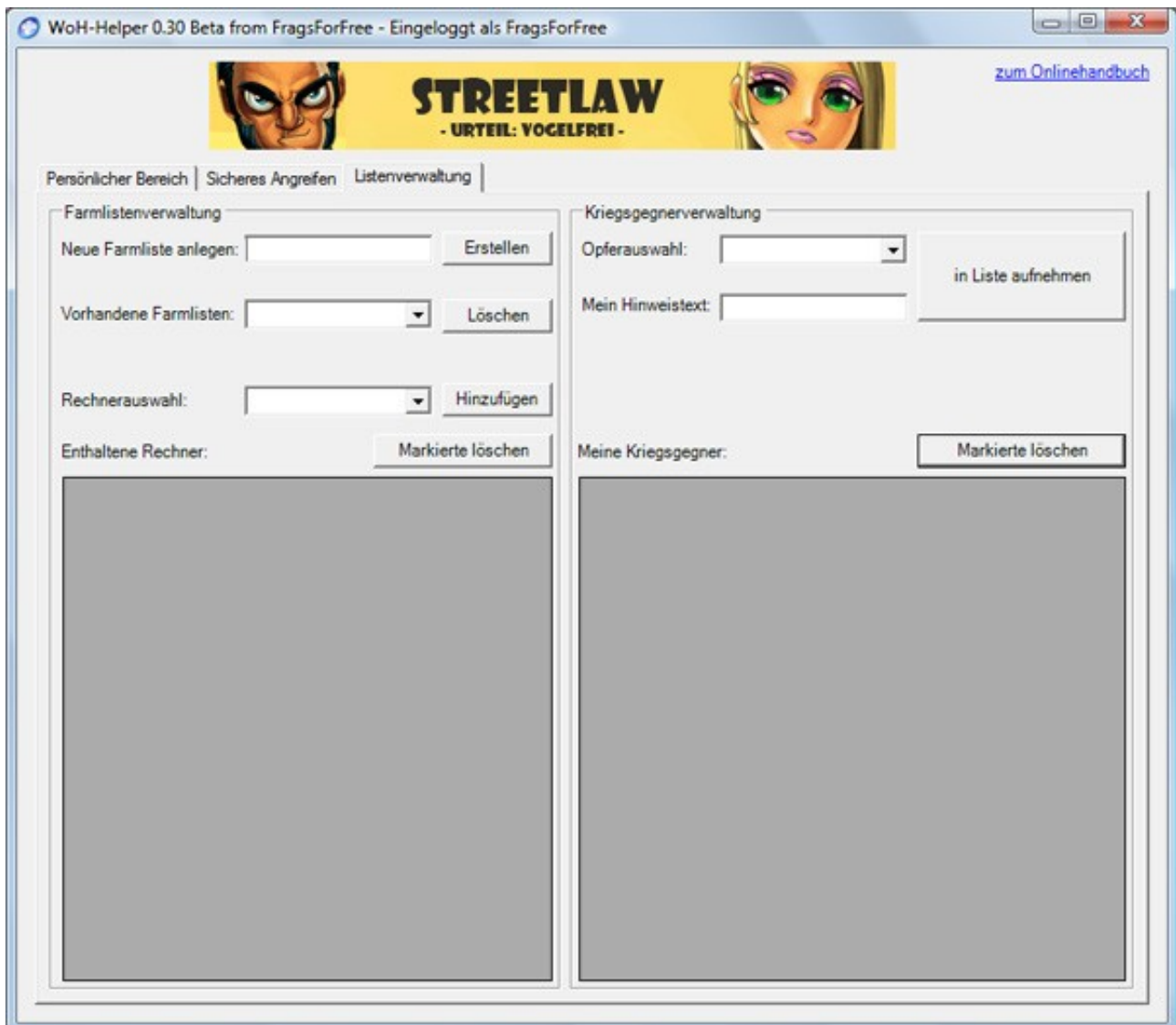


Und klickt nun einfach auf den Button "Angriffsergebnis aus Zwischenablage holen". Wird das Angriffslog nicht in dieser Form kopiert, kann der WoH-Helper das Angriffslog nicht korrekt und vollständig auswerten.

5 Reiter – Listenverwaltung

5.1 Was ist die Listenverwaltung? (ab Version 0.30)

In diesem Bereich werden die Farmlisten sowie Kriegsgegner verwaltet. Sie bieten einen schnellen Überblick, welche IP-Adressen zu euren Kriegsgegnern gehören oder zu welchen Farmlisten.



5.2 Anlegen, Einsehen und Löschen einer Farmliste

Ihr könnt eine neue Farmliste anlegen, wenn Ihr in dem Feld "Neue Farmliste anlegen:" einen treffenden Namen eintragt und den Button "hinzufügen" klickt. Ihr könnt diese Liste mit der Auswahl über das Feld "Vorhandene Farmlisten" aufrufen und deren Inhalt einsehen. Wollt Ihr diese

Farmliste nun wieder loswerden, so klickt auf den Button "Löschen". Eine gelöschte Farmliste kann nicht wiederhergestellt werden, seid also mit dem Löschen von Farmlisten bitte vorsichtig.

5.3 Befüllen der Farmliste

Das Befüllen der Farmliste kann über die Rechnerauswahl mittels des Buttons "Hinzufügen" erfolgen, ebenso kann die Farmliste auch über die Detaildaten des Reiters "Sicheres Angreifen" befüllt werden. Sucht dazu euch einfach den betreffenden Rechner aus und wählt im Detaildaten-Bereich die gewünschte Farmliste aus. Es kann jeweils immer nur ein Rechner in jeweils einer Farmliste enthalten sein.

Wollt Ihr einen oder mehrere Rechner nicht mehr in der Farmliste gelistet haben, so markiert diese Zeilenweise und klickt auf den Button "Markierte Löschen".

5.4 Kriegsgegner hinzufügen und entfernen

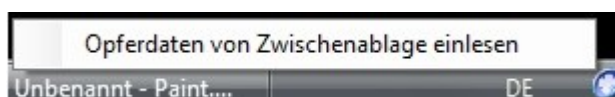
Über die Opferauswahl könnt Ihr die in der Datenbank vorhandenen Opfer durchsuchen und einen entsprechenden Eintrag auswählen. Mit dem Button "in Liste aufnehmen" wird dieses Opfer nun auf eure Kriegsgegnerliste gesetzt. Ihr könnt vor dem hinzufügen im Feld "Mein Hinweistext" noch eine Bemerkung hinterlassen.

Ist der Krieg vorbei oder das Opfer existiert nicht mehr könnt ihr die betreffenden Gegner in der Tabelle Zeilenweise markieren und über den Button "Markierte Löschen" entfernen.

6 SysTray: Übermittlung von Opferdaten

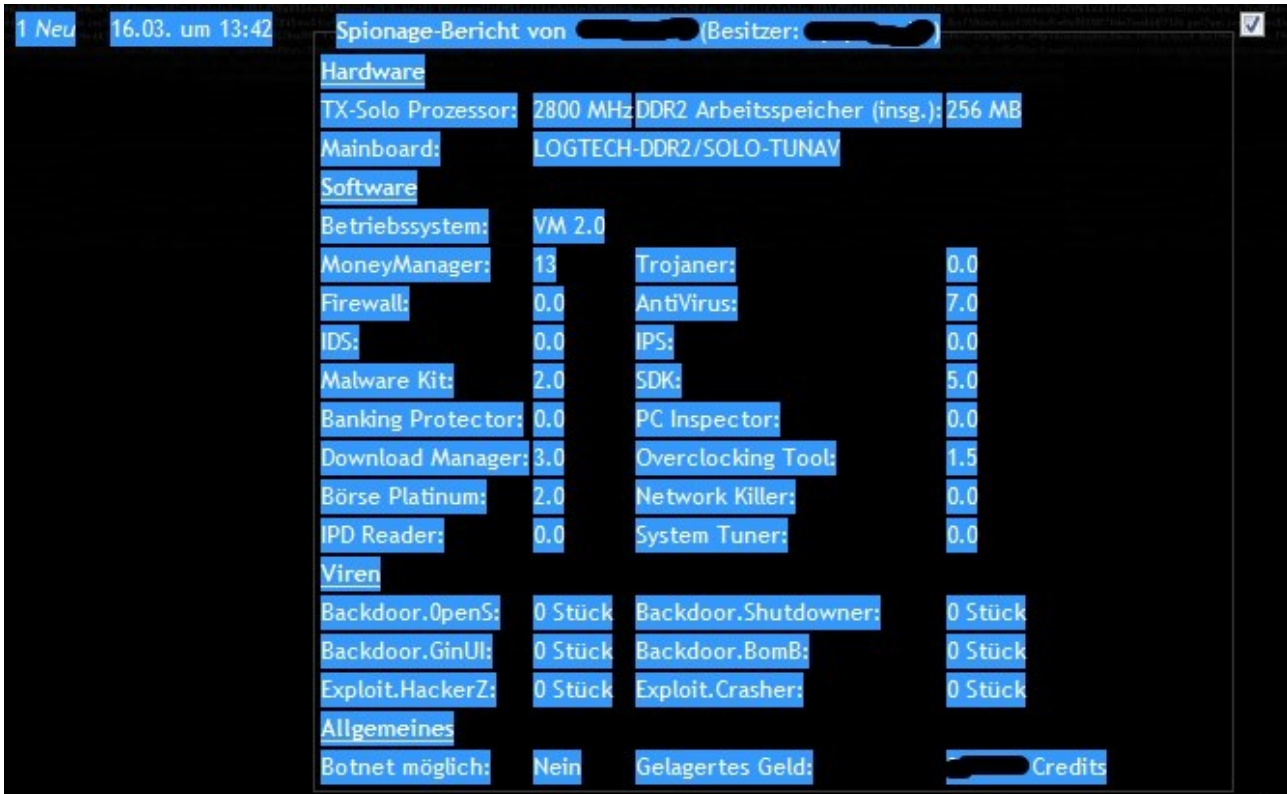
6.1 Opferdaten per Copy & Paste übermitteln (ab Version 0.30)

Die Übermittlung von Opferdaten findet ab der Version 0.30 nur noch über das SysTray-Icon des WoH-Helpers statt:



6.2 Opferdaten korrekt kopieren

Für die Übertragung der Opferdaten müssen die Daten komplett wie folgt kopiert werden:



Es ist möglich gleich mehrere Opferdaten zu kopieren und zu übertragen, eine Begrenzung gibt es nicht. Der WoH-Helper wird dann prüfen, welche Opferdaten für eine Aktualisierung der Daten in Frage kommt und eine entsprechende gesamtheitliche Rückmeldung geben.

Es wurde viel Wert darauf gelegt, auch die Dateneingabe so einfach wie möglich zu gestalten.

7 Gummipunkte

7.1 Was sind Gummipunkte (ab Version 0.30)

Du erhältst Gummipunkte für verschiedene Aktivitäten in WoH-Helper:

- 5 Punkte für die Aktualisierung eines Opferrechners
- 10 Punkte für die Mitteilung eines Opferrechners, welcher von WoH-Helper noch nicht erfasst worden ist.

- 100 Punkte für die Übermittlung eines brauchbaren Angriffslogs

7.2 Was habe ich von Gummipunkten?

Gummipunkte stehen für deine Aktivität und somit für die Förderung von WoH-Helper. Daher erhalten die aktivsten WoH-Nutzer auch eine entsprechende Belohnung. Die aktuellen Belohnungen und Auszahlungszeitpunkte kannst du hier im WoH-Helper News Bereich einsehen. In der Regel werden dies ingame-Credits des Browserspiels 'World Hack Organization' sein, könnte aber auch mal andere Dinge sein.

7.3 Wie bekomme ich extra Gummipunkte?

Bonuspunkte gibt es natürlich auch, dies betrifft dann die Mitteilung eines Bugs von WoH-Helper. Je nachdem wie gravierend der Bug ist erhältst du 100 bis 1000 Punkte für deine Mitteilung. Ein Bug kann nur einmal vergütet werden.

Eine andere Möglichkeit Bonuspunkte zu erhalten, ist die Teilnahme am Browserspiel 'Streetlaw'. Wenn Ihr euch über die Werbung des WoH-Helpers beim Browserspiel registriert und dort den Rang des Lieferjüngens erreicht, erhaltet Ihr satte 1000 Punkte.